



नेइनुओ इत्यस्याः भोजनम्

अद्य नेइनुओ स्वस्य रुचिकरं भोजनं कुर्वती आसीत् – तत्र भोजने सा ओदनं, शीतलपेयं कुष्माण्डं माषाज्यं मांसं च खादति स्म । तस्याः मातामही स्वगृहस्य पृष्ठस्थभागे लघ्वोद्याने एव कुष्माण्डः माषाज्यम् इत्येतानि शाकानि च उत्पादितवती आसीत् । भोजनं कुर्वती नेइनुओ स्वस्याः गतदिनेषु विद्यालयपक्षतः कृतायाः यात्रायाः काले मध्यप्रदेशे भुक्तभोजनस्य स्मरणम् अकरोत् । तत् कियत् उपस्कारितम् आसीत् । परन्तु तत् एतादृशं कस्मात् कारणात् आसीत् ?

विभिन्नप्रकारकाणि भोजनानि

अद्यत्वे वयं स्वभोजनस्य अधिकांशं भागं प्ररोहितसस्येभ्यः पालितपशुभ्यः च प्राप्नुमः । भिन्नानि सस्यानि प्ररोहितुं भिन्नयोः जलवाय्वोः आवश्यकता भवति यथा धान्यस्य कृष्यर्थं गोधूमयवयोः अपेक्षायाम् अधिकजलस्य आवश्यकता भवति । अतः वयं पश्यामः यत् कृषकाः विशिष्टं सस्यं विशिष्टक्षेत्रेषु एव प्ररोहन्ति । एतद् एव न पशूनां कृते अपि स्वानुकूलं वातावरणस्य आवश्यकता भवति । उदाहरणार्थं वयं द्रष्टुं शक्नुमः यत् शुष्क-पर्वतीय-जलवायुषु पशूनां अपेक्षायाम् अजादयः सहजतया जीवितुं शक्नुवन्ति । परन्तु यथा भवती द्वितीये अध्याये पठितवती स्त्रीपुरुषाः स्वभोजनस्य उत्पादनं सर्वकाले न कृतवन्तः ।

कृषेः पशुपालनस्य च प्रारम्भः

द्वितीयेऽध्याये अस्माभिः पठितं यत् संसारस्य जलवायू परिवर्तेते । जनाः च येषां वनस्पतीनां पशूनां च भोजनस्य रूपेण प्रयोगं कुर्वन्ति स्म ते अपि परिवर्तिताः । खाद्यवनस्पतयः कुत्र प्राप्तुं शक्यन्ते जनानाम् अवधानम् एतत् तथ्यं प्रति गतम् बीजानि कथं स्वडंठल इत्यस्मात् कथं त्रोटित्वा अधः पतन्ति पतितबीजानाम् स्वकाण्डात् विछिन्नानि भूत्वा अपि च तेभ्यः पादपानां प्ररोहणम् इत्यादिः । अनेन एव प्रकारेण ते पादपानां संरक्षणम् आरब्धवन्तः स्युः । चटकाभ्यः वन्यपशुभ्यः च पादपानां सुरक्षा कृता स्यात् यतः ते समीचीनतया उत्पत्तिं गच्छेयुः तेषां बीजानि सम्यक्तया पक्वानि स्युः । अनेन प्रकारेण ते कालक्रमेण कृषकाः जाताः स्युः ।

अनेन एव प्रकारेण जनाः गृहस्य पार्श्वे पशूनां कृते घासादिखाद्यं स्थापयित्वा लोभपाशे तान् पातयित्वा गृह्यपशून् इति कृतवन्तः स्युः । आदौ यः वन्यपशुः गृह्यपशुः इति कृतः सः कुक्कुरस्य वन्यपूर्वजः आसीत् । शनैः शनैः जनाः अजावि-गो-सूकरसदृशान् पशून् स्वगृहाणां समीपम् आगन्तुम् प्रेरितवन्तः । एतादृशः पशवः समूहेषु निवसन्ति स्म अपि च अधिकतराः घासं खादन्ति स्म । प्रायः जनाः अन्येभ्यः वन्यप्राणिभ्यः तेषां रक्षणं कुर्वन्ति स्म अनेन प्रकारेण ते शनैः शनैः पशुपालकाः जाताः स्युः ।

किं भवती ज्ञापयितुं शक्नोति यत् आदौ कुक्करान् एव गृहपोषितान् किमर्थं कृतवन्तः ?

वासस्य प्रक्रिया

पादपानां प्ररोहणं पशूनां च रक्षणं यद् अस्ति जनैः तस्य कृते 'वासस्य प्रक्रिया' (बसने की प्रक्रिया) इति नाम प्रदत्तम् । गृहपोषिताः पादपाः अपि च पशवः प्रायः वन्यपादपेभ्यः जन्तुभ्यः च पृथक् भवन्ति । एतस्य कारणम् अस्ति यत् वासस्य प्रक्रियायाः दिशि गृहीतपादपानां पशूनां च जनाः चयनं कुर्वन्ति । उदाहरणार्थं जनाः तेषां पादपानां पशूनां च एव चयनं कुर्वन्ति येषां रुग्णतायाः सम्भावना न्यूना स्यात् । एतत् एव न, जनाः तेषां पादपानाम् एव चयनं कुर्वन्ति येभ्यः स्थूलबीजयुक्तानि अन्नानि उत्पद्यन्ते सार्धम् एव येषां वृत्तं दृढं स्यात् यः अन्नस्य पक्वबीजानां भारं सोढुं समर्थः स्यात् । एतादृशानां पादपानां बीजानि जागरूकतया स्थाप्यन्ते यतः पुनः प्ररोहितुं तेषां गुणाः सुरक्षिताः तिष्ठेयुः ।

ते एव पशवः अग्रे प्रजननार्थं चीयन्ते ये सामान्यतया अहिंसकाः भवन्ति । अतः वयं पश्यामः यत् पालिताः पशवः कृष्यर्थं गृहीतपादपाः च वन्यपशुभ्यः वन्यपादपेभ्यः च निरन्तरं भिन्नाः उपागताः । उदाहरणार्थं वन्यपशूनां अपेक्षायां पालितपशूनाम् अर्थात् ग्राम्यपशूनां च दन्ताः शृङ्गाः च लघवः भवन्ति ।

एतान् दन्तान् पश्यन्तु । एतेषु कः वन्यसूकरस्य अस्ति अपि च कः ग्राम्यसूकरस्य अथवा पालितसूकरस्य अस्ति ?

वासस्य प्रक्रिया आसंसारं शनैः शनैः अचलत् । इयं प्रायः १२०००वर्षेभ्यः प्राक् प्रारब्धा । वास्तविकतायाम् वर्तमानकाले वयं यद् भोजनं कुर्मः तत् अस्याः वासस्य प्रक्रियायाः कारणात् एव अस्ति । कृष्यर्थं स्वीकृतेषु सर्वप्राचीनसस्येषु गोधूमाः यवाः च आयान्ति तथैव आदौ पालितेषु पशुषु कुक्कुरेभ्यः पश्चात् मेषाः अजाः च सम्मिलिताः सन्ति ।



काचित् नवीनजीवन-शैली

भवती कस्यचित् पादप-बीजस्य रोपणं कृत्वा पश्यतु, भवती द्रक्ष्यति यत् एतस्य विकसने कश्चित् कालः अपेक्षते । एतेषु कानिचन दिनानि मासाः अथवा वर्षाणि

अन्नस्य उपयोगः



बीजरूपेण
खाद्यरूपेण
उपहाररूपेण
भण्डारणरूपेण

लगितुं शक्नुवन्ति । अतः यदा जनाः पादपानां प्ररोहणम् आरब्धवन्तः तदा तेषां रक्षणार्थं तैः एकस्मिन् एव स्थाने चिरकालं यावत् वस्तव्यम् इति वरं स्यात् अत्र भवति स्म । बीजवपनाद् आरभ्य सस्यानां पाकं यावत् पादपानां सेचनाय अवाञ्छिततृणानि अपाकर्तुं जन्तुभ्यः चटकाभ्यः च तेषां रक्षणार्थं तैः तत्र एव वासः करणीयः भवति स्म । एतादृशानि बहूनि कार्याणि तत्र सम्मिलितानि आसन् । कर्तनस्य पश्चात् अन्नस्य उपयोगः जागरूकतया करणीयः भवति स्म ।

अन्नानां भोजनबीजरूपेण संरक्षणम् आवश्यकम् आसीत् अतः जनाः एतस्य भण्डारणस्य विषये चिन्तितवन्तः । बहुषु क्षेत्रेषु जनाः विशालानि मृन्मयाणि पात्राणि रचितवन्तः कण्डोलाः निर्मिताः अथवा पुनः भूमौ गर्तं कृत्वा तत्र तानि स्थापितवन्तः ।

किं भवती अनुभवति यत् आखेटकाः अथवा भोजनसङ्ग्राहकाः पात्राणि रचयन्ति स्म अपि च तेषां प्रयोगं कुर्वन्ति स्म ? स्वोत्तरस्य कारणं ज्ञापयतु ।

पशवः : चलखाद्यभाण्डागाराः

पशवः प्रजननं कुर्वन्ति यस्मात् तेषां सङ्ख्या वर्धते । यदि पशूनां संरक्षणं भवेत् तर्हि तेषां सङ्ख्या तु वर्धते एव सार्धम् एव तेभ्यः दुग्धम् अपि प्राप्तुं शक्यते यत् भोजनस्य किमपि अस्ति । एतद् एव न पशुभ्यः अस्मभ्यं मांसम् अपि लभते । अपरेषु शब्देषु पशुपालनं भोजन-भण्डारणस्य कश्चित् उपायः अस्ति ।

भोजनम् अतिरिच्य पशुभ्यः किं किं लब्धुं शक्यते ?

अद्य पशूनाम् उपयोगः किमर्थं भवति ?

आगच्छतु, आरम्भिकपशुपालकानां कृषकाणां च विषये जानीमः ?

द्वितीयं मानचित्रं (पृष्ठसङ्ख्या-१४) पश्यतु । किं भवती तत्र बहून् नीलवर्गान् पश्यति ? जानाति, एतेषु प्रत्येकं तत् स्थानं दर्शयति, यत्र पुरातत्त्वविदः प्रारम्भिककृषकाणां पशुपालकानां च भवनस्य साक्ष्याणि च प्राप्तवन्तः सन्ति । एतानि सम्पूर्णे उपमहाद्वीपे प्राप्तानि सन्ति । एतेषु सर्वथा महत्त्वपूर्णानि साक्ष्याणि पश्चिमोत्तरक्षेत्रे काश्मीरे पूर्वीदक्षिणभारते प्राप्तानि सन्ति ।

वास्तविकतायां एतानि निर्दिष्टस्थानानि कृषकाणां पशुपालकानां च निवासाः आसन् अथवा न आसन् एतस्य निरीक्षणाय वैज्ञानिकाः खनने प्राप्तानां पादपानां पशूनां च अस्थनाम् अवशेषान् स्वीकृत्य तेषाम् अध्ययनं कुर्वन्ति । एतेषु सर्वथा रोचकानि ज्वलितान्नस्य बीजानां च अवशेषाः सन्ति । इत्थं प्रतिभाति यत् एते प्रमादात् अथवा ज्ञात्वा ज्वलितानि स्युः । वैज्ञानिकाः एतेषाम् अन्नानां परिचयं प्राप्तुं शक्नुवन्ति ।

अनेन प्रकारेण वयं जानीमः यत् एतस्य उपमहाद्वीपस्य विभिन्नेषु भागेषु बहूनि सस्यानि उत्पादितानि स्युः । वैज्ञानिकाः विभिन्नानां पशूनां अस्थनाम् अपि ज्ञानं प्राप्तुं शक्नुवन्ति ।

अधोलिखिततालिकातः भवती इदं ज्ञातुं शक्नोति यत् कुत्र कुत्र अन्नानां पालितपशूनां च अवशेषाः लब्धाः सन्ति ।

अन्नानि अस्थीनि च	पुरास्थलानि
गोधूम-यव-अजा-अवि-पशवः	मेहरगढम्(आधुनिक-पाकिस्तानम्)
तण्डुलाः पशूनाम् अस्थनां खण्डाः	कोल्डिहवा (आधुनिकोत्तरप्रदेशः)
तण्डुलाः, पशवः (मृत्तिकायां खुराणां चिह्नानि)	महागढा (आधुनिकोत्तरप्रदेशः)
गोधूमाः द्विदलानि च	गुफकालः (आधुनिक-काश्मीरम्)
गोधूमाः द्विदलानि कुक्कुराः पशवः महिषः अजा अविः	बुर्जहोमः (आधुनिक-काश्मीरम्)
गोधूमः हरितचणकाः यवाः महिषी वृषभः	चिरांदः (आधुनिक-बिहारः)
प्रियङ्गुः पशवः अजः अविः सूकरः	हल्लूरः (आधुनिक-आन्ध्रप्रदेशः)
कृष्णचणकाः प्रियङ्गवः पशवः अवयः सूकराः	पैय्यमपल्ली (आधुनिक-आन्ध्रप्रदेशः)
येषु स्थानेषु अन्नस्य अस्थनां च अवशेषाः प्राप्ताः सन्ति, एतानि तेषु केवलं कानिचन एव सन्ति ।	

स्थायिजीवनं प्रति

पुरातत्त्वविदः केषुचित् पुरास्थलेषु पर्णकुटीराणां गृहाणां च चिह्नानि प्राप्तवन्तः सन्ति । यथा बुर्जहोमे (वर्तमानकाश्मीरे) जनाः गर्तस्य अधः गृहाणि निर्मान्ति स्म । ये गर्तवासाः इति उच्यन्तेव । एतेषु अधः अवतरुं सोपानानि भवन्ति स्म । यतः ते शैत्यकालेषु सुरक्षिताः भवन्ति स्म । पुरातत्त्वविदः पर्णकुटीराणाम् अन्तः बहिः च अग्निप्रज्वालनस्य स्थानं प्राप्तवन्तः सन्ति । इत्थं प्रतिभाति यत् जनाः वातावरणस्य अनुसारं गृहस्य अन्तः बहिश्च भोजनं पचन्ति स्म ।

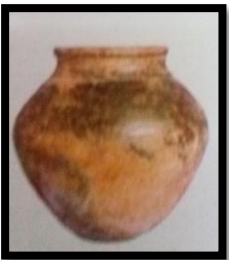
कस्यचित् गर्तवासस्य चित्रं रचयतु ।

बहुभ्यः स्थानेभ्यः पाषाणमयानि उपकरणानि अपि प्राप्तानि सन्ति । एतेषु कानिचन एतादृशानि सन्ति यानि पुरापाषाणयौगिक उपकरणैः भिन्नानि सन्ति ।

अतः तानि नवपाषाणयुगस्य मन्यन्ते । एतेषु तानि उपकरणानि अपि सन्ति येषां तीक्ष्णतायै तेषु वर्णलेपः क्रियते स्म । उलूखलस्य मुसलस्य च प्रयोगः अन्नेभ्यः वनस्पतिभ्यः च प्राप्तानि अन्यानि वस्तूनि पेष्टुं क्रियते स्म । अद्य सहस्राधिकवर्षाणाम् पश्चात् अपि उलूखलस्य मुसलस्य च प्रयोगः अन्नं पेष्टुं क्रियते । तथैव प्राचीन-



नवपाषाणयुगस्य
कानिचन
उपकरणानि ।
एतेषां तोलनां
त्रयोदश पृष्ठे
द्वितीये अध्याये
दर्शितोपकरणैः
सह करोतु ।
भवती एतेषु काः
समानताः काः
विभिन्नताः च
पश्यति ?



किं भवती
कल्पनां कर्तुं
शक्नोति यत्
एतस्मिन् पात्रे किं
स्थापितं स्यात् ?

स्तरयुगकालिकानाम् उपकरणानाम् निर्माणः प्रयोगः च निरन्तरं भवति । कानिचन उपकरणानि अस्थिभिः अपि निर्मायन्ते स्म ।

नवपाषाणयुगस्य पुरास्थलेभ्यः बहुविधानि मृण्मयपात्राणि अलभन्त । कदाचित् एतेषु अलङ्करणम् अपि क्रियते स्म । पात्राणाम् उपयोगः वस्तूनि स्थापयितुं क्रियते स्म । शनैः शनैः जनाः पात्राणां प्रयोगं भोजनं पक्तुं अपि आरब्धवन्तः । तण्डुल-गोधूम-द्विदलसदृशानि अन्नानि अधुना आहारस्य महत्त्वपूर्णभागभूतानि जातानि आसन् । जनाः अधुना वस्त्रस्य वयनम् अपि आरब्धवन्तः आसन् । एतन्निमित्तं कार्पाससदृशानां पादपानाम् प्ररोहणम् अपि कर्तुं शक्यते स्म ।

किम् एतानि परिवर्तनानि प्रत्येकं स्थाने सहैव जातानि स्युः ? इत्थं नास्ति । एकतः यत्र बहुषु स्थानेषु स्त्रीपुरुषाः आखेटं भोजनसङ्ग्रहणस्य च कार्यं कर्तुम् आरब्धवन्तः आसन् तत्र एव अन्ये जनाः सहस्रं वर्षेषु शनैः शनैः पशुपालनम् अङ्गीकृतवन्तः । अनेकेषु स्थानेषु जनाः ऋत्वनुसारं परिवर्त्य स्वाजीविकाः चालयन्ति स्म ।

अन्याः परम्पराः

पुरातत्त्वविदः बहु स्पष्टतया एतस्मिन् विषये न किमपि वक्तुं शक्नुवन्ति । विद्वान्सः एतादृशानां कृषकाणाम् अध्ययनं कृतवन्तः । एतेषु प्रायः कृषकाः पशुपालकाः च समूहेषु निवसन्ति सा एव जनजातिः कथ्यते । विद्वान्सः अनुभूतवन्तः यत् एते जनाः काश्चन एतादृशीः परम्पराः मन्यन्ते स्म याः सम्भवतः पूर्वतः एव प्रचलिताः सन्ति ।

जनजातिः

प्रायः जनजातीयाः जनाः लघुनिवासेषु निवसन्ति । अधिकतराः परिवाराः परस्परं सम्बन्धिताः भवन्ति अपि च एतादृशानां परिवाराणां समूहाः सम्भूय जनजातेः निर्माणं कुर्वन्ति ।

जनजातेः सदस्याः आखेट-भोजनसङ्ग्रह-कृषि-पशुपालन-मत्स्यग्रहणसदृशान् व्यवसायान् कुर्वन्ति । प्रायः महिलाः कृषेः सम्पूर्णं कार्यं कुर्वन्ति । एतेषु भूमिं सज्जीकृत्य बीजवपनात् पादपरक्षणात् च आरभ्य सस्यकर्तनं यावत् कार्यं सम्मिलितम् अस्ति । बालाः पादपानां संरक्षणं कुर्वन्ति अपि च चटकान् पशून् दूरं पलाययन्ते यतः ते पादपानां सस्यानां च हानिं न कुर्युः । महिलाः सस्यस्य वपनं कृत्वा अन्नस्य पेषणं कुट्टनं च कुर्वन्ति । सामान्यतः पुरुषाः पशूनां महान्तं समूहं चारयन्ति अपरञ्च बालाः लघुसमूहान् चारयन्ति । अत्र पशूनां स्वच्छतां दुग्धनिष्कासनं अर्थात् दोहनं स्त्रीपुरुषाः मिलित्वा कुर्वन्ति । तथैव द्वौ मिलित्वा पात्रनिर्माणस्य कण्डोलनिर्माणस्य उपकरणनिर्माणस्य पर्णकुटीराणां निर्माणस्य च कार्यं कुर्वन्ति । गानं नृत्यं गृहसजाकार्यम् अपि तेषां जीवनस्य कश्चित् महत्त्वपूर्णः भागः अस्ति ।

- केचन जनाः नेतारः इति मन्यन्ते । ते अनुभवि-वृद्ध-जनाः, युव-योद्धारः, अथवा पुरोहिताः भवितुं शक्नुवन्ति । वयस्कमहिलानां कृते अपि तासां ज्ञानाय अनुभवाय च विशिष्टसम्मानं दीयते ।
 - जनजातीयानां सांस्कृतिक-परम्पराः बहु समृद्धाः विशिष्टाः च भवन्ति । एतासु तेषां भाषाः, सङ्गीतं कथाः चित्रकला अपि सम्मिलिताः सन्ति । तेषां स्वकीयाः देवताः भवन्ति ।
 - भूमि-जंगल-घासक्षेत्राणि अपि च जलं कुटुम्बस्य सम्पत्तिः मन्यते येषाम् उपयोगः सर्वे सहैव कुर्वन्ति । एतेषु निर्धनधनिकयोः मध्ये कश्चित् विशिष्टम् अन्तरं न भवति । अतः जनजाजातियसमाजः अन्येभ्यः समाजेभ्यः पृथक् भवति । एतेषाम् अन्येषां समाजानां विषये भवती अग्रे पठिष्यति ।
- पुरुषैः क्रियमाणानां कार्याणां काञ्चित् सूचीं निर्मातु । महिलाः कानि कानि कार्याणि कुर्वन्ति ? कानि तादृशानि कार्याणि सन्ति यानि स्त्रीपुरुषाः मिलित्वा कुर्वन्ति ?

सूक्ष्मनिरीक्षणम्

(क) मेहरगढे जीवन-मृत्यू

द्वितीये मानचित्रे चतुर्दशे पृष्ठे मेहरगढम् अन्वेषयतु । अयम् ईरानगमनार्थं यः महत्तमः मार्गः अस्ति तन्मध्ये बोलन इति स्थानस्य पार्श्वे कश्चित् हरितिमायुक्तं समतलं स्थानम् अस्ति । मेहरगढं सम्भवतः तत् स्थानम् अस्ति यत्र स्त्रीपुरुषाः आदौ यव-गोधूमयोः प्ररोहणम् अपि च अजावीनां पालनं शिक्षितवन्तः ।

अत्र खनने सर्वादौ प्रारम्भिकेभ्यः स्तरेभ्यः पुरातत्त्वविदः विभिन्नप्रकारकाणां पशूनाम् अस्थीनि प्राप्तवन्तः । एतेषु हरिणसूकरसदृशानां वन्यप्राणिनाम् अस्थीनि अपि सम्मिलितानि सन्ति । पश्चात्जातेभ्यः स्तरेभ्यः अजावीनां च अस्थीनि आधिक्येन लब्धानि सन्ति । ततः परम् आधिक्येन पशूनाम् एव अस्थीनि लब्धानि सन्ति इत्थं प्रतिभाति यत् एते जनाः पशूनां पालनम् आरब्धवन्तः आसन् ।

ग्रामः

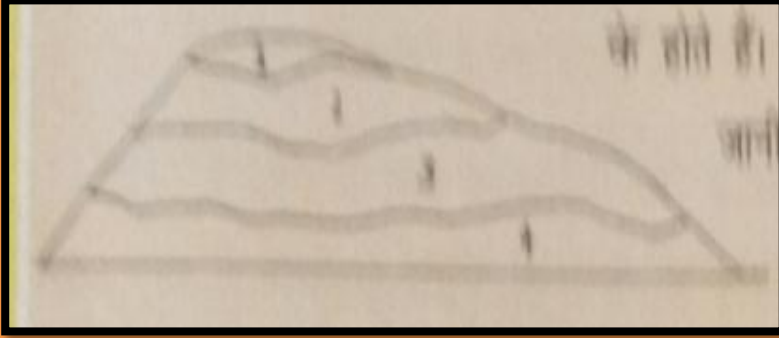
ग्रामाणाम् इयं विशेषता अस्ति यत् तत्र वास्तव्याः अधिकतराः जनाः भोजनस्य उत्पादने संलग्नाः भवन्ति ।

पूर्वतनकालस्य पश्चात् जातस्य च कालस्य स्तराः

यदा पुरातत्त्वविदः कस्य स्थानस्य खननं कुर्वन्ति तदा ते कथम् अवगच्छन्ति यत् के स्तराः पूर्वतनीयाः सन्ति अपि च के स्तराः पश्चात्तनीयाः सन्ति ?

एतत् चित्रं पश्यतु ।

मन्यतां जनाः सर्वादौ समतलभूमौ (स्तरः- ४) वासम् आरब्धवन्तः । सामान्यतया जनाः यत्र निवसन्ति गृहे ऋटिते सति तत्रैव पुनः गृहं निर्मान्ति । जीर्णानि शीर्णानि वस्तूनि अवकराः च अपि गृहाणां पार्श्वे सङ्गृहीताः भवन्ति । एतस्मात् कारणात् वासस्य भूमिः उन्नता भवति अपि च सहस्रस्य वर्षाणां पश्चात् तत्र कश्चित् उन्नतभूभागः (क्षुद्रपर्वतः) निर्मितः भवति । अतः यदा



तस्य क्षुद्रपर्वतः इत्यस्य खननं क्रियते तदा तस्य अधस्तनं स्थानं पुरातनतमं भवति तत्पश्चात् स्तरः पश्चात्जातानां युगानां भवन्ति । एतानि नतोन्नतानि तलानि एव सामान्यरूपेण स्तराणां रूपेण ज्ञायन्ते ।

द्वितीयं तृतीयं च स्तरं पश्यतु । एतयोः स्तरयोः कः पुरातनतरः अस्ति ?

मेहरगढे एतद् अतिरिच्य चतुराकाराणां तथा च आयताकार-गृहाणाम् अवशेषाः अपि प्राप्ताः सन्ति । प्रत्येकं गृहेषु चत्वारः अथवा ततोऽधिकाः प्रकोष्ठाः सन्ति, येषु केचन सम्भवतः भाण्डारणस्य कार्ये प्रयुक्ताः स्युः ।

मृत्योः पश्चात् तस्य परिजनाः तस्य सम्मानं कुर्वन्ति । जनानाम् आस्था वर्तते यत् मृत्योः पश्चात् अपि जीवनं भवति । अतः शवगर्तेषु मृतकैः सह कानिचन वस्तूनि अपि स्थाप्यन्ते स्म । मेहरगढे एतादृशाः बहवः शवगर्ताः लब्धाः सन्ति । एकस्मिन्

प्रेतभूमौ मृतकेन सार्धं काचित् अजा अपि भूमिसात् कृता आसीत् । सम्भवतः इयं परलोके मृतकस्य जनस्य कृते भक्षणाय स्थापिता स्यात् ।

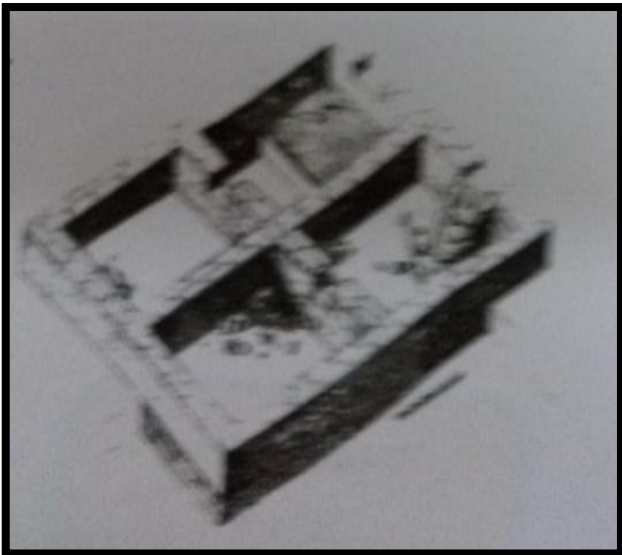
मेहरगढस्थस्य गृहस्य चित्रम् ।

मेहरगढस्य गृहाणि प्रायः एवं दृश्यमानानि स्युः । त्वं यस्मिन् गृहे निवससि तेन सह एतस्य गृहस्य का समानता अस्ति ?

मेहरगढस्थस्य प्रेतभूमेः चित्रम् ।

किं त्वम् अजायाः अस्थिपञ्जरं परिचेतुं शक्नोषि ?

(ख) दाओजली-हेडिंगः



द्वितीये मानचित्रे (पृष्ठम्- १४) दोओजली-हेडिंगम् अन्वेषयतु । इदं पुरास्थलं चीनम्यांमारौ प्रति गमनशीले मार्गे ब्रह्मपुत्रस्य उपत्यकायाः कस्मिंश्चित् पर्वते अस्ति । अत्र खरल-मुसल-सदृशानां पाषाणानाम् उपकरणानि प्राप्तानि सन्ति । एतेभ्यः ज्ञायते यत् अत्र जनाः भोजनार्थं अन्नानि प्ररोहन्ति स्म । सहैव अत्र जेडाइटपाषाणः अपि अलभत । चीनदेशीयः स्यात् । एतत् अतिरिच्य



एतस्मात् पुरास्थलात् काष्ठाश्मनः (अतिप्राचीनं काष्ठं यत् दृढं भूत्वा पाषाणः इति जातम्) उपकरणानि पात्राणि च अपि उपलब्धानि सन्ति ।

अन्यत्र

मानचित्रे तुर्कीम् अन्वेषयतु । नवपाषाणयुगस्य सर्वप्रसिद्धपुरास्थलेषु कश्चित् चलात-ह्यूकः तुर्क्याम् अस्ति । अत्र दूरस्थेभ्यः स्थानेभ्यः अनेकानि वस्तूनि आनीयन्ते स्म अपि च तेषाम् उपयोगः क्रियते स्म । यथा सीरियातः आनीतः चकमकपाषाणः, रक्तसागरस्य कौडियाँ इति, भूमध्यसागरस्य च सीपियाँ इति । ध्यातव्यं यत् तत्कालं यावत् चक्र-युक्तस्य वाहनस्य आविष्कारः विकासः वा न अभवत् आसीत् । जनाः वस्तूनि स्वयं स्वस्कन्धयोः पशूनां च पृष्ठभागेषु स्थापयित्वा आरोहयित्वा च नयन्ति स्म ।

बोधयतु यत् कौडियाँ सीपियाँ इत्येतेषां च प्रयोगः किमर्थं जातं स्यात् ?

कल्पनां करोतु

यदि भवत्याः पार्श्वे कश्चित् भूखण्डः भवेत् तदा भवती तस्मिन् किं सस्यं प्ररोहिष्यति । बीजानि कुतः लप्स्यन्ते ? अपि च तानि कथम् उपस्यति ? स्वपादपानां निरीक्षणं भवती कथं करिष्यति ? अपि च कथम् इदं ज्ञास्यति यत् अधुना सस्यं कर्तनीयम् अस्ति न वा ?

उपयोगि-शब्दाः
कृषकः,
पशुपालकः,
नवपाषाणयुगम्,
पात्रम्,
जनजातिः,
ग्रामः,
गृहम्,
प्रेतभूमिः

काश्चन
महत्त्वपूर्णतिथयः

- वासस्य प्रक्रियायाः आरम्भः (प्रायः १२००० वर्षेभ्यः प्राक्)
- मेहरगढे वासस्थानकस्य आरम्भः (प्रायः ८००० वर्षेभ्यः प्राक्)

आगच्छन्तु स्मरणं कुर्मः



१. कृषकाः चिरकालं यावत् एकस्मिन् एव स्थाने किमर्थं निवसन्ति स्म ?
२. पञ्चविंशतितमे पृष्ठे प्रदत्तां तालिकां पश्यतु । नेइनुओ यदि ओदनं बुभुक्षति तर्हि तथा कानि स्थानानि गन्तव्यानि ?
३. पुरातत्त्वविदः इत्थं किमर्थं मन्यन्ते यत् मेहरगढस्य जनाः आदौ केवलं मांसभक्षणः आसन्, अपि च अनन्तरकाले तेषां कृते पशुपालनं महत्त्वपूर्णं जातम् ?
४. उचितम् अथवा अनुचितं ज्ञापयतु ।
 - (क) हल्लूरे प्रियङ्गुः लब्धः अस्ति ।
 - (ख) बुर्जहोमे जनाः आयताकारगृहेषु निवसन्ति स्म ।
 - (ग) चिरादः काश्मीरस्य कश्चित् पुरास्थलम् अस्ति ।
 - (घ) जेडाइटः यः दाओजलीहेंडिगे प्राप्तः अस्ति, चीनतः आनीतः स्यात् ।

आगच्छन्तु चर्चा कुर्मः



५. कृषक-पशुपालकानां जीवनस्य अपेक्षया आखेटक-खाद्य-सङ्ग्राहकानां जीवनं कियत् भिन्नम् आसीत्, अन्तरत्रयं ज्ञापयतु ।
६. २५तमे पृष्ठे प्रदत्तालिकायां पशूनां सूचीं कुर्वन्तु अपि इदम् अपि ज्ञापयतु यत् एतेषां प्रयोगः केन रूपेण क्रियते स्म ।

आगच्छन्तु कृत्वा पश्यामः



७. भवती यानि अन्नानि खादति तेषां सूचीं निर्मातु ।
८. सप्तमस्य प्रश्नस्य उत्तरे लिखितान्नानि किं भवन्तः स्वयं प्ररोहयन्ति ? यदि आम्, तर्हि काञ्चित् तालिकां निर्माय तेषां कृषेः विभिन्नावस्थाः दर्शयन्तु । यदि नैव, तर्हि काञ्चित् तालिकां निर्माय दर्शयन्तु यत् एतानि अन्नानि कृषकाद् आरभ्य भवत्पर्यन्तं कथम् आगतानि ।

इति तृतीयोऽध्यायः